



ADDRESSING DOMESTIC VIOLENCE IN THE WORKPLACE THROUGH COLLABORATION

March 28-29, 2019

DoubleTree by Hilton
Downtown Toronto



PREPARE FOR CHANGES TO FEDERAL REGULATIONS THAT WILL GIVE EMPLOYERS NEW RESPONSIBILITIES TO ADDRESS DOMESTIC VIOLENCE IN THE WORKPLACE

Inspiring Thought Leadership

Hear about innovations from corporate leaders, union leaders and domestic violence specialists.

Meet Experts & Build Your Network

Meet Canadian and international experts to hear about developments and perspectives from around the world.

Learning with On-the-Job Application

Explore proven strategic approaches to enhance safety and security in your own workplace.

Who We Are

In partnership, the Centre for Research & Education on Violence Against Women & Children, Federally Regulated Employers – Transportation and Communications (FETCO) and the Canadian Labour Congress (CLC) are working to help employers address the workplace impacts of domestic violence.

What To Expect

- Learn from practitioners who have been engaged in this work and who can help guide your thinking about strategies and plans for advancing security and safety in your workplace.
- Take the opportunity to connect with industry and labour experts and domestic violence specialists who can offer insight and fresh ideas.
- Participate in engaging, interactive discussions that will explore challenges and successes of pioneers in the field.
- Share your needs and inform the development of new resources and training.

Simultaneous Translation

- English, French, and Spanish
- Sign Language Interpretation

OUR ADVISORY COMMITTEE

Western University & University of Toronto

- Barb MacQuarrie, OOnt, Community Director, Centre for Research and Education on Violence against Women & Children, Western University.
- Dr. Katreena Scott (PhD), Associate Professor in the Department of Applied Psychology and Human Development at the University of Toronto and the Canada Research Chair in Family Violence Prevention and Intervention
- Margaret MacPherson, Training Consultant, Centre for Research and Education on Violence against Women & Children
- Dr. Adriana Berlingieri (PhD), Organizational Consultant, Educator, and Researcher
- Christine McCaw, Professor at Humber College and the University of Toronto School of Continuing Studies
- Maly Bun, Manager, Centre for Research and Education on Violence against Women & Children, Western University
- Barb Potter, Administrative Coordinator, Centre for Research and Education on Violence against Women & Children, Western University
- Louise Pitre, Francophone Advisor, Centre for Research and Education on Violence against Women & Children, Western University

Federally Regulated Employers – Transportation and Communications (FETCO)

- Noëlle Caloren, Senior Labour & Employment Counsel, Canadian Nuclear Laboratories, Ottawa
- Christine Cassey, Job Evaluation Specialist, NAV CANADA
- Katie Clayton, Director, Legal, WestJet, Calgary
- Sébastien Lambert, Director, Manpower Training and Health & Safety, Maritime Employers Association

Canadian Labour Congress (CLC)

- Vicky Smallman, Director, Women's & Human Rights, CLC
- Lenna Phenix, Business Representative, Teamsters Union Local 879
- Elizabeth Dandy, Director of Human Rights, CUPE (Interim Representative)
- Scott Chamberlain, General Counsel & Director of Labour Relations, Association of Canadian Financial Officers
- Vivian Gates, Labour Relations Advisor & Legal Counsel, Association of Canadian Financial Officers
- Troy Lundblad, United Steelworkers Staff Representative – National Locals, Canadian National Office

AGENDA - DAY 1

Thursday, March 28, 2019 | 5:00 PM to 8:00 PM

TIME	SPEAKER	ROOM
5:00 – 6:00 PM	APPETIZERS	OTTAWA ROOM
6:00 – 6:25 PM	INDIGENOUS LAND ACKNOWLEDGEMENT <i>Andrew Wesley</i>	OTTAWA ROOM
	WELCOME & GREETINGS <i>Barb MacQuarrie</i>	
6:30 – 7:00 PM	INTI PHARMACEUTICALS SA CARES ABOUT DOMESTIC VIOLENCE: HERE'S WHAT WE ARE DOING (SPANISH) <i>Noemi Torrez V-G</i>	OTTAWA ROOM
7:00 – 7:30 PM	EUROPEAN UPDATE: INVOLVING COMPANIES TO CEASE DOMESTIC VIOLENCE (FRENCH) <i>Nadège Lhariaig</i>	OTTAWA ROOM
7:30 – 8:00 PM	PUTTING DOMESTIC VIOLENCE AT WORK ON THE AGENDA: THE UNITED NATIONS AND THE INTERNATIONAL LABOUR ORGANIZATION (ENGLISH) <i>Dr. Jane Pillinger (PhD)</i>	OTTAWA ROOM

AGENDA - DAY 2

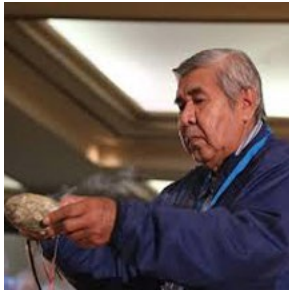
Friday, March 29, 2019 | 9:00 AM to 4:30 PM

TIME	SPEAKER	ROOM
8:00 – 9:00 AM	BREAKFAST	MANDARIN BALLROOM
9:00 – 9:15 AM	NEW REGULATORY FRAMEWORK TO ADDRESS HARASSMENT AND VIOLENCE <i>Hilary Flett</i>	MANDARIN BALLROOM
9:15 – 10:30 AM	FROM RESEARCH TO ACTION: WORKING WITH BUSINESS & LABOUR <i>Dr. Peter Jaffe (PhD), Hassan Yussuff, Derrick Hynes</i>	MANDARIN BALLROOM
10:30 – 10:45 AM	BREAK	
10:50 – 11:50 AM	WORKSHOPS	
	SEE IT, NAME IT, CHECK IT: RESPONDING TO DOMESTIC VIOLENCE AT WORK <i>Marilyn Kanee/ Margaret MacPherson</i>	LOS ANGELES/ SEATTLE ROOM
	DV WORKPLACE POLICY IMPLEMENTATION: HEAR ABOUT THE OPPORTUNITIES AND CHALLENGES FROM RIO TINTO AND WORLD BANK <i>Judy Brown/ Elizabeth Legrain</i>	SHANGHAI/BANGKOK ROOM
	BUILDING THE BUSINESS CASE - THE INVISIBLE COSTS OF VIOLENCE AGAINST WOMEN FOR ENTERPRISES (SPANISH) <i>Christine Brendel</i>	MANDARIN BALLROOM
12:00 – 1:00 PM	LUNCH	

1:00 – 1:50 PM	<p>WORKSHOPS</p> <p>VIOLENCE AGAINST WOMEN AND ITS ECONOMIC AND SOCIAL IMPACT ON PRIVATE ENTERPRISE (SPANISH) <i>Christine Brendel & Noemi Torrez V-G</i></p> <p>CAN HOME BE SAFE WHEN WORK ISN'T? DOMESTIC VIOLENCE & THE WORKPLACE (FRENCH) <i>Sylvie Morin, Karine Gosselin, Nathalie Lacroix & Josée Bégin</i></p> <p>LABOUR'S DOMESTIC VIOLENCE AT WORK INITIATIVE <i>Vicky Smallman and members of the Canadian Labour Congress</i></p>	<p>MANDARIN BALLROOM</p> <p>SHANGHAI/BANGKOK ROOM</p> <p>LOS ANGELES/ SEATTLE ROOM</p>
2:00 – 2:15 PM	<p>BREAK</p>	
2:15 – 3:05 PM	<p>WORKSHOPS</p> <p>COMMUNITY-BASED EXPERTS: HOW WE CAN HELP TO ADDRESS DOMESTIC VIOLENCE IN THE WORKPLACE <i>Crystal Giesbrecht/ Jo-Anne Dusel/ Brenda Grzetic</i></p> <p>ADDRESSING DOMESTIC VIOLENCE AT WORK: REVIEWING THE EVIDENCE FOR BEST & PROMISING PRACTICES <i>Dr. Adriana Berlingieri (PhD) / Christine McCaw</i></p> <p>ADDRESSING OFFENDERS AND MANAGING RISK IN THE WORKPLACE <i>Dr. Katreena Scott (PhD) & Tracey Marshall</i></p>	<p>SHANGHAI/BANGKOK ROOM</p> <p>LOS ANGELES/ SEATTLE ROOM</p> <p>MANDARIN BALLROOM</p>
3:10 – 4:10 PM	<p>CLOSING PLENARY</p> <p>THE WAY FORWARD: A DISCUSSION OF NEEDS, CHALLENGES & OPPORTUNITIES <i>Participatory Session</i></p>	<p>MANDARIN BALLROOM</p>
4:10 – 4:30 PM	<p>CLOSING</p>	<p>MANDARIN BALLROOM</p>

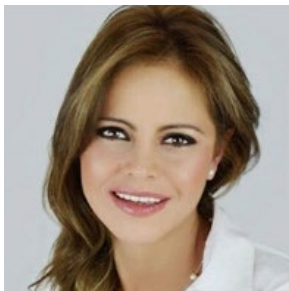
SPEAKER BIOGRAPHIES

ANDREW WESLEY

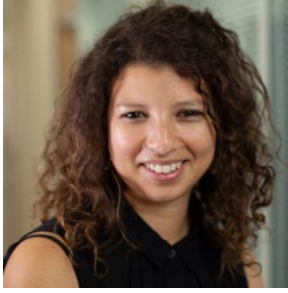


Rev. Andrew Wesley, is an Elder-in-Residence at First Nations House at the University of Toronto. He is also an Anglican priest and former Chair of the Anglican Council of Indigenous Peoples, who holds a Master's degree in Divinity from U of T, in addition to being trained as a civil engineering technician. Andrew is Mushkegouk/Omushkego Cree from James' Bay, and has been a recognized Elder at U of T for several years. He currently sits on U of T's Council of Aboriginal Initiatives Elders' Circle. He meets with students, does guest lectures on campus, and offers teachings at First Nations House. Outside his work at the University, he is also a pastoral counselor for the Council Fire Friendship Centre, and a Residential School survivor. Andrew is very respected throughout campus, and across Ontario.

NOEMI TORREZ V-G.



Social work has always seemed beautiful to me. I liked knowing that we all have the ability to bring well-being to people with our actions. In addition, I felt that being blessed with a stable family, health and a clear purpose, gave me a certain responsibility to help others. This is how I started, from 16 years of age, to work in many social activities within my church. One of the activities that attracted me the most was counselling. That is, listening to problems or difficult situations that people had, and trying to provide some solution, within the reach of my possibilities. After graduating from college, I entered Univalle University to study Business Administration. While I was studying in the university, and even after finishing, I continued to do counselling, it was what most caught my attention. I did identify strongly with business administration. In the years that followed, and as I got more into counselling (which I always did for free), I realized that I needed to find a way to combine my vocation of community service with a stable means of income. I enrolled in the University of Palermo, in Buenos Aires, to do an MBA in human resources, with a focus on coaching. In college I was taught to do coaching from a more professional point of view. Basically they taught me to say no. In the church, I would tell everyone that I could help, that I could give my time without being paid. The university, however, gave me the tools to handle situations with discipline, establishing priorities, times and limits. After graduating, I returned to Bolivia to do what I had studied.

NADÈGE LHARIAIG

Nadège Lhariaig is a Gender Equality and Diversity Project Manager at the FACE Foundation . She has been working on corporate social responsibility, gender equality and gender-based violence inside companies and private foundations for 6 years after graduating from the Institute of Political Sciences of Grenoble and the Sorbonne Business School. She supports private companies and public organizations to implement internal and external actions, such as: Kering, L'Oréal, Carrefour, BNP Paribas, Korian, City of Paris, INRA, FDJ, SNCF. Engaged in her personal life to fight violence against women, she is the Secretary General of En Avant Toute(s), a NGO supporting young women victims of domestic violence. She has been a speaker at conferences on gender-based violence for BNP Paribas, Carrefour, CSR Europe, UNIGlobalUnion and the International Labour Organization (ILO).

DR JANE PILLINGER (PhD)

Dr Jane Pillinger works as an independent gender expert, researcher and policy advisor on gender based violence in the world of work. She works with employers, governments, unions and international organisations to find policy solutions to preventing violence and harassment at work, including the impact of domestic violence and abuse. She has written several books and high profile policy documents, including a Handbook for UNWomen and ILO on preventing violence and harassment against women at work to be published in March 2019. She has an academic background in social policy and is a former UK government Specialist Advisor. She is currently a Senior Visiting Fellow in Gender Studies at the London School of Economics and a Senior Visiting Researcher in social policy at the Open University in the UK.

HILARY FLETT

Hilary Flett, Director of Harassment and Violence Prevention, Labour Program, has been in the Federal Public Service (FPS) for 15 years working at Department of National Defence, Veterans Affairs, Health Canada and now Employment and Social Development Canada. In her roles, she has been responsible for partnerships between the Canadian Forces Health Services Group and the broader health care community, oversaw the Public Service Occupational Health Program, and was a member of the Joint Mental Health Committee tasked to provide recommendation for how the FPS could align with the National Standard for Psychological Health and Safety. Presently she is overseeing the drafting of new Work Place Harassment and Violence Regulations that will support the changes to the Canada Labour Code. Prior to entering the public service Hilary practiced as an occupational therapist and educator in colleges and universities in Canada.

**DR. PETER JAFFE
(PhD)**



Dr. Peter Jaffe is a psychologist and Professor in the Faculty of Education at Western University and the Academic Director of the Centre for Research and Education on Violence Against Women & Children. He has co-authored ten books, 29 chapters and over 80 articles related to domestic violence, the impact of domestic violence on children, homicide prevention and the role of the criminal and family justice systems. Since 1999, he has been on faculty for the National Council of Juvenile & Family Court Judges in the US for judicial education programs entitled “Enhancing Judicial Skills in Domestic Violence Cases”. He was a founding member of Ontario’s Chief Coroner’s Domestic Violence Death Review Committee. He has also been instrumental in developing violence prevention programs for schools and was a trustee on the Thames Valley District School Board 1980 to 2019. In 2009, he was named an Officer in the Order of Canada by the Governor General for his work preventing domestic violence in the community.

DERRICK HYNES



Derrick Hynes is currently the President and CEO of FETCO (Federally Regulated Employers – Transportation and Communications). In this role, he manages the day-to-day operations of FETCO, an employers’ association comprised of federally regulated firms within the transportation and communications sectors. FETCO companies employ nearly 500,000 Canadian workers. Mr. Hynes has nearly 25 years of professional experience, in both the private and public sectors. He is a skilled communicator, with proven research, writing and facilitation skills. Previous employers include The Conference Board of Canada, NAV CANADA and the Government of Yukon. Mr. Hynes holds a Bachelor of Arts in Political Science from Memorial University and a Master of Public Administration from Queen’s University. He has been married to Jacqueline for 20 years and is a proud father to Adam and Leah. In his free time, Mr. Hynes is an active cyclist, cross country skier and hockey player. He is also a midget house league coach in the Canterbury Minor Hockey Association.

HASSAN YUSSUFF



Hassan Yussuff was re-elected for a second term as President of the Canadian Labour Congress in May 2017. He was first elected to the position in May 2014, becoming the first person of colour to lead Canada's union movement. Since his election in 2014, Hassan has led Canada's unions to a number of significant victories. It was under his leadership, for example, that the CLC launched an unprecedented and innovative digital and community-based campaign that put labour's issues front and centre in the 2015 federal election, and helped defeat the Conservatives.

At the heart of the CLC's federal election campaign was the call for a stronger Canada Pension Plan, a struggle that has been Hassan's passion for almost a decade. After the election, the CLC redoubled its retirement security campaign efforts, while Hassan worked with the new federal government and with provincial and territorial leaders to gain their support. That campaign and lobby work led to victory in November 2016 with the tabling of Bill C-26, legislation that expanded the CPP for the first time in its history.

Making workplaces and public spaces safer has been another key priority for Hassan. He was exposed to asbestos as a mechanic in his early working life, and as a union activist learned that asbestos-related diseases are the number one cause of workplace-related deaths in Canada. As CLC President, Hassan campaigned hard for a comprehensive ban on asbestos, a ban we won in December 2016.

As well as his work in Canada, Hassan is a prominent international activist. In 2016, he was elected for a second term as president of the Trade Union Confederation of the Americas, an organization uniting 56 national organizations representing more than 60 million workers in 23 countries.

Determined to build a better world for future generations, Hassan is committed to the fight against climate change and to ensuring a just and fair transition for the workers and communities affected by the evolution to a green economy.

MARYLIN KANEE, MSW



Marylin Kanee, MSW has worked in the field of workplace human rights and equity for over 20 years, and has extensive experience educating on and addressing issues related to harassment, discrimination, violence, and domestic violence in health care and post-secondary education. Most recently she was the Director of Human Rights and Health Equity at Sinai Health System in Toronto and currently works as an advisor and trainer on human rights and health equity.

**MARGARET
MACPHERSON**



Margaret MacPherson has worked as a freelance public servant since leaving government in 2009. She has been involved with and led anti-violence initiatives and social change projects for over thirty years. Margaret convenes the Southwest Region Violence Against Women Coordinating Table (SWRCC) and the Building A Bigger Wave Ontario Network for VAW Coordinating Committees. Margaret works closely with CREVAWC on a number of initiatives including the Make It Our Business workplace domestic violence program and the adaptation of Neighbours, Friends and Families (NFF) as a national campaign on abuse of older adults called It's Not Right! Neighbours, Friends and Families for Older Adults.

JUDY BROWN



Judy Brown was appointed General Manager, Corporate Relations – Americas in February 2016. In this role, she leads a team that develops and manages external affairs strategies and issues to support Rio Tinto's commercial goals in the region. She also manages engagement with multilateral and financial development institutions. Prior to this role, Judy was the Chief Adviser, Stakeholder Engagement for the Rio Tinto Group where she led the implementation of an Executive Committee initiative to build capacity across the Group. Judy started her career at Rio Tinto in 2000 as the Director, Federal Government Affairs, in Washington, D.C. Since then she had roles leading our Corporate Relations work including leading Government Affairs and Communities globally for our industrial minerals group and building capability in Latin America and Asia Pacific. Prior to joining the Rio Tinto group, Ms. Brown worked at the U.S. Chamber of Commerce and the U.S. Senate Committee on Energy and Natural Resources, with special focus on mineral, forest policy and public land issues. She lives in Arlington, VA with her husband and two children.

**ELIZABETH
LEGRAIN**



Elizabeth Legrain, Coordinator, Domestic Abuse Prevention Program, Health & Safety Directorate, World Bank Group. Elizabeth serves as the primary spokesperson and advocate for domestic violence issues in her role as the Coordinator of the World Bank Group's Domestic Abuse Prevention Program. The program also provides services to the International Monetary Fund and the Inter-American Development Bank. Since 2005, she has been recognized for the expansion and coordination of a comprehensive domestic violence program that has received U.S. and international recognition for its innovative approaches to responding to domestic violence in the workplace. She brings proven leadership strengths, bringing passion, energy, and ethical commitment to significantly increase awareness of the danger and impact of domestic violence and the ability to galvanize others while ensuring abuse victims find a voice and appropriate support within each international organization and community served. Ms. Legrain formerly practiced as a Registered Nurse in the United States and Canada and is a native French speaker. She has undergraduate degrees in Nursing and International Studies and holds a Master of Business Administration (MBA) in international business. She resides in Washington DC with her husband and two children.

**CHRISTINE
BREDEL**



Christine Brendel has a Master’s degree in Social Pedagogy and a Doctor Honoris Causa for her investigative work into the cost of violence against women. She has over 20 years of professional experience in development cooperation with regional experience in Latin America, Africa, South Asia, and the USA and counselling and representation of the BMZ in the international context. She is an experienced political advisor and has expertise in change and organizational development processes. She is a specialist in planning, monitoring, and evaluation methods and an internationally-recognized expert in questions of women’s rights and equality. She is experienced in the design and implementation of multi-stakeholder processes and high level communication. She has proven her networking competence and customer orientation.

SYLVIE MORIN



Sylvie Morin provides guidance for training. She has been Director of the La Bouée Women’s Shelter in Lac Mégantic for eleven years. She helped create the SOS elder abuse kit. She created a documentary about three survivors whose children were killed by their spouse. She has organized three provincial conferences on the issue of domestic violence. She sits on the Domestic Violence Death Review Committee and is involved in the trilogy project I WANT TO LIVE, a conference, a book, a disc to prevent and raise awareness against all forms of violence. She once had to leave her job because of domestic violence.

KARINE GOSSELIN



Karine Gosselin is an educator who specializes in training. She worked with children with learning difficulties in schools for fifteen years. She has been a facilitator and outreach coordinator at La Bouée régionale, a women’s shelter, for six years now. She was a speaker at the conference of the Trilogy project, I WANT TO LIVE, a prevention and awareness initiative that deals with all forms of violence. “No one is safe from being a victim or witnessing violence, whether at school, at home, at work or on the street, whether it’s abuse of power, intimidation, sexual assault, abuse, domestic or family violence, or even homicide.”

NATHALIE LACROIX



Nathalie Lacroix was a business woman for 30 years and has seen colleagues in the grip of domestic violence. Now working in a shelter for women victims of domestic violence, one of her great desires is to shed light and raise awareness about this issue with as many people in trade unions and businesses as possible.

JOSÉE BÉGIN



Josée Bégin works as an intervention assistant at La Bouée House for women and children who are victims of domestic violence. She has more than 25 years of experience in business. This background allows her to understand the importance of raising awareness and taking action in companies to prevent women from losing their jobs unfairly.

VICKY SMALLMAN



Vicky Smallman is the National Director of Women's and Human Rights for the Canadian Labour Congress, the national voice of the labour movement, representing 3.3 million Canadian workers. A long-time activist on women's and equality issues, Vicky spent more than a decade in the academic labour movement, working primarily with contract academic staff before joining the CLC in 2010. In her capacity at the CLC, Vicky leads a team responsible for policy, campaigns and advocacy on a range of human rights issues impacting women and other equity-seeking groups. Vicky helped develop the groundbreaking 2014 survey on Domestic Violence in the Workplace and leads the CLC's advocacy for better legislation and workplace supports for workers experiencing domestic violence and other forms of gender-based violence and harassment in the world of work.

CRYSTAL GIESBRECHT



Crystal Giesbrecht is the Director of Research and Communications at the Provincial Association of Transition Houses and Services of Saskatchewan (PATHS). Crystal is a Registered Social Worker and holds a BA (Hons. in Psychology), BSW, and MSW, and Graduate Certificate in Forensic Practice. She has worked as a Domestic Violence Counsellor (casual) at Regina Transition House and is an Adjunct Professor in the Faculty of Social Work at the University of Regina. Crystal is a partnership member of the Canadian Domestic Homicide Prevention Initiative with Vulnerable Populations and a member of the Expert Advisory Panel for Canadian Femicide Observatory for Justice and Accountability.

JO-ANNE DUSEL



Jo-Anne Dusel spent 20 years working directly with abused women as a frontline shelter worker. Since December 2014, Jo-Anne has been Executive Director of PATHS, the member association for women's shelters, second stage shelters and counseling services in Saskatchewan. She served as a panel member of Saskatchewan's pilot Domestic Violence Death Review in 2016/17. Jo-Anne is a member of the Expert Advisory Panel for Canadian Femicide Observatory for Justice and Accountability. She is a Board Member for Women's Shelters Canada, a member of the Gender Equality Network of Canada, and, is often consulted by the media on issues related to violence against women.

BRENDA GRZETIC

Brenda Grzetic Over the past twenty years, Brenda has worked in academic, industrial, community and government settings. She holds a Diploma in Electronics Engineering Technology and a Masters in Women's Studies (Memorial University). She has received numerous awards including the Memorial University Medal of Excellence for Research and the Women in Trades and Technology National Network Award of Merit. She is a past recipient of a 3-year Social Sciences and Humanities Research Council Canada Graduate Scholarship (PhD, Dalhousie) where she studied workforce change and labour migration. Brenda is a strong advocate for women working in all occupational areas and is author of the book *Women Fishes These Days* about women's experiences working on fishing boats in Newfoundland and Labrador. She is currently Senior Policy Analyst with the St. John's Status of Women Council where she is researching the impacts of domestic violence in NL Workplaces and developing resources to assist both victims of violence and employers.

ADRIANA BERLINGIERI (PHD)

Adriana Berlingieri (PhD) is an organizational consultant, educator, and researcher. Her extensive professional experience has focused on areas of workplace learning and development within organizations in an array of sectors internationally. Adriana's primary scholarly and professional interests are centered on bullying and other forms of violence at work (defined broadly to include multiple, interrelated forms). She explores these interests with the main principle that workplace contexts need to be studied as interrelated with broader social contexts. Additional interests include adult education; critical perspectives on organizational development and learning; gendering and racializing organizational processes; organizational research methodologies; and policy analysis and development. Adriana received her PhD from the University of Toronto, Ontario Institute for Studies in Education (OISE), where she also received her Master's degree. She completed her Bachelor of Business Management (BBM) degree at Ryerson University. Adriana teaches at the School of Administrative Studies, York University and the Faculty of Education, Queen's University.

CHRISTINE MCCAW, MBA, MSc

Christine McCaw, MBA, MSc, works full time as a professor at Humber College and teaches part time at the University of Toronto School of Continuing Studies. Her area of research focuses on workplace supports for individuals and communities affected by Intimate Partner Violence. She published her first paper on this topic in 2017 <https://theconversation.com/its-time-for-companies-to-help-employees-experiencing-domestic-violence-87427> as part of her MSc at the University of Reading in the UK. Christine's role as National Training Manger at RBC involved migrating most of the financial services representative training from in-classroom, Face-to-face training, to fully online, synchronous and asynchronous training modules. This was a very large project, impacting ~ 8,000 front line workers. Christine sits on the board of www.womenatthecentre.com, the only organization in Canada created by survivors, for survivors, to help change public perceptions and policy.

DR. KATREENA SCOTT



Dr. Katreena Scott is an Associate Professor in the Department of Applied Psychology and Human Development at the University of Toronto and the Canada Research Chair in Family Violence Prevention and Intervention. She leads an applied research program aimed at reducing violence in family relationships, with specific expertise in addressing violence perpetration in men and fathers. Dr. Scott is recognized internationally for her intervention work with abusive fathers and nationally for her research on effective interventions for intimate partner violence. She has authored over 40 articles and book chapters on the development of violent relationships, the efficacy of service to male batterers, the effect of abuse and trauma on children, and on empirically and ethically sound policies for working with abuse perpetrators. The Caring Dads program that she developed is currently running in many sites across Canada, as well as in the US, UK, Australia, Germany and Sweden. She has conducted research for the Department of Justice Canada and the Ontario Ministry of the Attorney General (MAG) on interventions for perpetrators of intimate partner violence and has responded to invitations to present to the MAG, the Domestic Violence Courts, and to intervention programs for abusive men across the province. In 2015, she testified as an invited expert witness on the Victoria State Government's Royal Commission into Family Violence. Dr. Scott is a co-investigator in the DV@Work Network and a collaborator on the Canadian Domestic Homicide Prevention Initiative for Vulnerable Populations and the Safer Families Centre of Excellence in Australia.

TRACEY MARSHALL



Tracey Marshall is the president of Threat Management Matters Inc. She has over 20 years of law enforcement experience both with the Toronto Police Service and the Durham Regional Police Service, serving most recently as a Detective in the Threat Assessment Unit. She completed her Master of Arts Degree in Adult Education, and her Bachelor of Arts in Criminology. She has specialized training in the field of Violence Risk and Threat Assessment, having completed a one-year understudy program with the Behavioural Sciences Section of the Ontario Provincial Police. She has been qualified as an expert witness in the Ontario Court of Justice.

She is currently a member of the Canadian Association of Threat Assessment Professionals which is part of a world-wide organization of threat assessment professionals.

Tracey is experienced with the analysis of time-sensitive and complex investigations including Sexual Violence, Domestic Violence, Criminal Harassment, School Violence, Internal Investigations, Workplace Violence, Threatening Correspondence and Threats to Judiciary and Public Officials.

Lined writing area with horizontal blue lines.

D^{re} Katreena Scott est professeure associée au département de psychologie appliquée et du développement humain de l'université de Toronto, et à la Chaire de recherche du Canada sur la prévention et l'intervention en matière de violence familiale. Elle dirige un programme de recherche appliquée visant à réduire la violence dans les relations familiales, avec une spécialisation sur le traitement de la perpétration d'actes de violence par les hommes, les pères. D^{re} Katreena Scott est reconnue à l'échelle mondiale pour son travail d'intervention auprès des pères violents, ainsi qu'à l'échelle nationale pour l'efficacité de ses interventions dans les cas de violence par les conjoints. Elle a écrit plus de 40 articles et chapitres sur le développement des relations violentes, l'efficacité des services auprès des hommes agresseurs, les effets du mauvais traitement et du traumatisme sur les enfants, et sur des politiques empiriques et éthiques pour travailler avec des agresseurs. Le programme Caring Dads qu'elle a créé est actuellement utilisé à beaucoup d'endroits au Canada ainsi qu'aux États-Unis, au Royaume-Uni, en Australie, en Allemagne et en Suède. Elle a réalisé des recherches pour le Ministère de la Justice du Canada et le Ministère de la Procureure générale (MPG) de l'Ontario sur les interventions auprès des agresseurs dans les cas de violence par les conjoints, et elle a donné des conférences pour le MPG, Domestic Violence Crowns et des programmes d'intervention auprès des hommes violents dans la province. En 2015, elle a témoigné en tant que témoin expert dans la commission royale de l'État de Victoria sur la violence familiale. D^{re} Katreena Scott est coenquêtrice dans le réseau DV@Work et collaboratrice dans la Canadian Domestic Homicide Prevention Initiative qui œuvre auprès des populations vulnérables et le Safer Families Centre of Excellence en Australie.



**D^{re} KATREENA
SCOTT (PHD)**

Tracey Marshall est la présidente de Threat Management Matters Inc. Elle compte plus de 20 années d'expérience en matière d'application des lois au sein du Service de police de Toronto et du Service de la police régionale de Durham, plus récemment à titre de détective dans la Sous-section des évaluations de la menace. Elle a obtenu une maîtrise ès arts en éducation des adultes et un baccalauréat ès arts en criminologie. Elle possède une formation spécialisée dans le domaine de l'évaluation de la menace et des risques de violence, après avoir réussi un programme de stage d'un an au sein de la Section des sciences du comportement de la Police provinciale de l'Ontario. Elle a déjà été reconnue comme témoin expert par la Cour de justice de l'Ontario. Elle est présentement membre de l'Association canadienne des professionnels de l'évaluation de la menace, qui fait partie d'une organisation mondiale de professionnels en la matière. Tracey est expérimentée dans l'analyse d'enquêtes complexes et qui doivent être menées rapidement, notamment dans les domaines de la violence sexuelle, de la violence conjugale, du harcèlement criminel, de la violence à l'école, des enquêtes internes, de la violence au travail, de la correspondance menaçante et des menaces envers les acteurs du système judiciaire et les fonctionnaires.



TRACEY MARSHALL

Christine McCaw, maîtrise en administration des affaires et M.Sc., travaille à temps plein comme professeure au collège Humbert et enseigne à temps partiel à l'école des études continues de l'université de Toronto. Ses recherches portent sur l'aide au travail offerte aux individus et communautés affectés par la violence d'un conjoint. Elle a publié son premier ouvrage sur le sujet en 2017 dans le cadre de sa maîtrise en sciences à l'université Reading, au Royaume-Uni. Dans son rôle de gestionnaire de formation nationale à la RBC, elle a transféré une grande part de la formation en classe pour représentants de services financiers vers des modules synchrones et asynchrones entièrement en ligne. Ce projet d'envergure a touché environ 8 000 travailleurs de première ligne. Christine McCaw est membre du comité de le seul organisme au Canada créé par des survivants pour des survivants dont le mandat est de changer la perception du public et les politiques sur le sujet.



CHRISTINE MCCAW,
MBA, MSC

Adriana Berlingieri (PhD) est consultante organisationnelle, éducatrice et chercheuse. Elle a axé sa grande carrière sur des domaines d'apprentissage et de développement au travail à l'intérieur même des organismes, dans différents secteurs dans le monde. Son principal sujet d'études et intérêt professionnel est l'intimidation et les autres formes de violence au travail (définies dans un sens large pour y inclure différentes formes interrelées). Elle explore ces sujets en adoptant l'approche que les contextes de milieu de travail doivent être étudiés en tant que contextes interrelés à d'autres grands contextes sociaux. Elle travaille aussi sur l'éducation des adultes, les perspectives critiques sur le développement organisationnel et l'apprentissage, la prise en compte des sexes et de la race dans les processus organisationnels, les méthodes de recherche organisationnelle, et l'analyse et l'élaboration de politiques. Elle a obtenu son doctorat à l'institut des études pédagogiques de l'Ontario de l'université de Toronto, où elle a aussi reçu sa maîtrise. Elle a obtenu son baccalauréat en administration des affaires à l'Université Ryerson. Adriana Berlingieri enseigne à l'école d'études administratives, à l'université de York, et à la faculté de l'éducation de l'université Queen's.



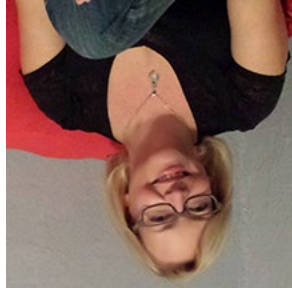
D^e ADRIANA
BERLINGIERI (PHD)

Crystal Giesbrecht est directrice de la recherche et des communications à la Provincial Association of Transition Houses and Services of Saskatchewan (PATHS). Elle est une travailleuse sociale autorisée et détient un baccalauréat (spécialisation en psychologie), une maîtrise en travail social, et un certificat en pratique judiciaire. Elle travaille comme conseillère en violence familiale (occasionnellement) à la Regina Transition House et est professeure associée à la faculté du travail social de l'Université de Regina. Crystal Giesbrecht est membre de la Canadian Domestic Homicide Prevention Initiative qui œuvre auprès des populations vulnérables, et aussi du groupe d'experts-conseils de l'Observatoire canadien du fémicide pour la justice et la responsabilisation.



**CRYSTAL
GIESBRECHT**

Jo-Anne Dusel a travaillé directement auprès de femmes victimes de violence pendant 20 ans dans une maison d'hébergement. Depuis décembre 2014, elle est directrice générale de PATHS, l'association membre des maisons d'hébergement pour femmes victimes de violence, les maisons transitaires et les services de counseling en Saskatchewan. Elle était membre du panel d'examen des décès dus à la violence familiale en Saskatchewan en 2016/2017. Jo-Anne Dusel est membre du groupe d'experts-conseils de l'Observatoire canadien du fémicide pour la justice et la responsabilisation. Elle est aussi membre du conseil d'administration d'Hébergement Femmes Canada, du réseau canadien d'égalité des genres, et les médias lui demandent souvent son avis sur les cas de violence envers les femmes.



JO-ANNE DUSEL

Au cours des vingt dernières années, Brenda Grzetic travaille dans des contextes universitaires, industriels, communautaires et gouvernementaux. Elle a un diplôme en technologie d'ingénierie électronique et une maîtrise en études de la condition féminine (université Memorial) pour ses prix, notamment la médaille d'excellence de l'université Memorial pour ses recherches, et le prix du mérite du Women in Trades and Technology National Network. Elle a reçu une bourse d'études doctorale de trois ans offerte par le Conseil de recherches en sciences humaines (Dalhousie). Durant ces études, elle a étudié les changements dans la main-d'œuvre et la migration de travail. Brenda Grzetic est une militante active des droits des femmes dans tous les domaines professionnels. Elle a écrit un livre intitulé Women Fishes These Days au sujet de l'expérience des femmes sur les navires de pêche à Terre-Neuve-et-Labrador. Elle occupe actuellement le poste d'analyste principale des politiques au St. John's Status of Women Council, où elle fait des recherches sur les répercussions de la violence familiale dans les milieux de travail à Terre-Neuve-et-Labrador, et met en place des ressources pour aider les victimes de violence et les employeurs.



BRENDA GRZETIC



KARINE GOSSELIN



NATHALIE LACROIX



JOSÉE BÉGIN



VICKY SMALLMAN

Karine Gosselin est une éducatrice spécialisée en formation. Depuis quinze ans, elle travaille avec des enfants ayant des difficultés d'apprentissage dans les écoles. Elle est animatrice et coordonnatrice des communications à La Bouée régionale, une maison d'hébergement pour femmes victimes de violence, depuis six ans maintenant. Elle a été conférencière au colloque du triple projet I WANT TO LIVE, une initiative de prévention et de sensibilisation au sujet de toutes les formes de violence. « Personne n'est à l'abri de la violence ou d'en être témoin, que ce soit à l'école, à la maison, au travail ou dans la rue. Il existe plusieurs formes de violence, par exemple, l'abus de pouvoir, l'intimidation, l'agression sexuelle, le mauvais traitement, la violence familiale, et évidemment le meurtre. »

Nathalie Lacroix a été une femme d'affaires pendant 30 ans et a vu des collègues aux prises avec la violence familiale. Elle travaille maintenant dans une maison d'hébergement pour femmes victimes de violence familiale, et l'un de ses plus grands souhaits est de faire connaître ce problème au plus grand nombre possible de personnes dans les syndicats et les entreprises.

Josée Bégin est assistante en intervention à La Bouée, maison d'hébergement pour femmes et enfants victimes de violence familiale. Elle compte plus de 25 ans d'expérience dans ce domaine, ce qui lui permet de comprendre l'importance de la sensibilisation sur le sujet et d'agir auprès des entreprises pour éviter que des femmes perdent leur emploi injustement.

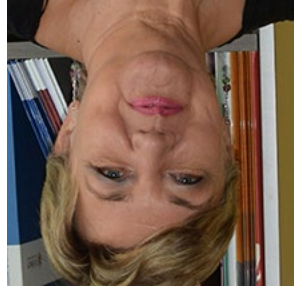
Vicky Smallman est directrice nationale, Condition féminine et droits de la personne au Congrès du travail du Canada (CTC), la voix nationale du mouvement syndical qui représente 3,3 millions de travailleurs canadiens. Militante des droits de la femme et de l'égalité depuis longtemps, Vicky Smallman a passé plus de dix ans dans le mouvement du travail universitaire, surtout à travailler auprès du personnel contractuel, avant de se joindre au CTC en 2010. Dans son rôle au CTC, elle dirige une équipe responsable des politiques, des campagnes et de la défense des intérêts sur différents enjeux concernant les droits de la personne affectant les femmes et d'autres groupes en quête d'équité. Vicky Smallman a contribué à l'élaboration d'une enquête novatrice en 2014 sur la violence familiale en milieu de travail, et elle dirige les activités du CTC visant à améliorer la législation et l'aide offerte en milieu de travail aux travailleurs victimes de violence familiale et d'autres formes de violence sexiste et de harcèlement au travail.

Sylvie Morin encadre la formation. Elle est directrice de la maison d'hébergement pour femmes victimes de violence nommée La Bouée, à Lac-Mégantic, depuis onze ans. Elle a contribué à la création de la trousse SOS Abus destinée aux aînés. Elle a créé un documentaire au sujet de trois personnes dont leur enfant a été tué par leur conjoint. Elle a organisé trois conférences provinciales sur la violence familiale et elle participe au triple projet d'examen des décès dus à la violence familiale et elle participe au triple projet I WANT TO LIVE, une conférence, un livre et un disque pour empêcher toute forme de violence et augmenter la sensibilisation à ce sujet. Elle a déjà dû quitter son travail à cause de violence familiale.



SYLVIE MORIN

Christine Brendel a une maîtrise en pédagogie sociale et un doctorat honoris causa pour ses enquêtes sur les coûts de la violence envers les femmes. Elle compte plus de 20 ans d'expérience en établissement de coopération en Amérique latine, en Afrique, en Asie méridionale et aux États-Unis, en plus de son expérience en counseling et comme représentante de BMZ dans un contexte international. Elle est une conseillère politique chevronnée et une spécialiste des processus de changement et de développement organisationnel. Elle est aussi spécialiste des méthodes de planification, de surveillance et d'évaluation, et elle est reconnue comme une experte mondiale des droits de la femme et de l'égalité. Christine Brendel a de l'expérience en conception et exécution de processus à intervenants multiples, et en communication de haut niveau. Elle a maintes fois prouvé ses compétences en réseautage et en orientation du client.



**CHRISTINE
BRENDL**

Elizabeth Legrain, coordonnatrice de la prévention de la violence familiale, direction de la santé et sécurité, Banque mondiale. Elizabeth Legrain est la principale porte-parole et militante dans les enjeux de violence familiale dans son rôle de coordinatrice du programme de prévention de la violence familiale à la Banque mondiale. Ce programme offre aussi des services au Fonds monétaire international et à la Banque interaméricaine de développement. Depuis 2005, elle fait sa marque avec l'expansion et la coordination d'un programme complet de lutte contre la violence familiale reconnu aux États-Unis et dans le monde pour ses approches novatrices de traitement des cas de violence familiale en milieu de travail. Elle apporte un leadership fort, de la passion, de l'énergie et un engagement éthique pour grandement améliorer la sensibilisation sur le danger et les répercussions de la violence familiale et mobiliser les autres, en plus de donner une voix et de l'aide aux victimes de violence dans chacune des collectivités et chacun des organismes internationaux servis. Elizabeth Legrain était auparavant infirmière autorisée aux États-Unis et au Canada, et sa langue maternelle est le français. Elle a obtenu des diplômes de premier cycle en soins infirmiers et en études internationales, ainsi qu'une maîtrise en administration des affaires internationales. Elle vit à Washington avec son mari et ses deux enfants.



**ELIZABETH
LEGRAIN**

Margaret MacPherson travaille en tant que fonctionnaire indépendante depuis qu'elle a quitté la fonction publique en 2009. Elle contribue et dirige des initiatives visant à éliminer la violence et des projets de changements sociaux depuis plus de trente ans. Elle organise la Southwest Region Violence Against Women Coordinating Table (SWRCC) et le réseau Building A Bigger Wave Ontario pour les comités de coordination VAW. Margaret MacPherson travaille étroitement avec le CREVAWC sur différentes initiatives, notamment le programme contre la violence familiale en milieu de travail Make It Our Business et l'adaptation de Neighbours, Friends and Families (NFF) en tant que campagne nationale sur le mauvais traitement des adultes d'âge mûr appelée It's Not Right! Neighbours, Friends and Families for Older Adults.

Judy Brown a été nommée directrice générale des relations ministérielles – Amériques, en février 2016. Elle dirige une équipe qui élabore et gère des stratégies et des enjeux d'affaires externes pour contribuer aux objectifs commerciaux de Rio Tinto dans la région. Elle gère aussi les communications avec les institutions multilatérales et de développement financier. Avant d'occuper ce poste, elle était chef conseillère de la communication auprès des intervenants pour le groupe Rio Tinto, où elle a dirigé la mise en œuvre d'une initiative du comité de direction visant à accroître les capacités du groupe. Judy Brown a commencé sa carrière à Rio Tinto en 2000 à titre de directrice des affaires du gouvernement fédéral, à Washington. Depuis, elle a occupé des rôles de direction dans les relations ministérielles et communautaires dans le monde pour le groupe de minéraux industriels, en plus d'accroître les capacités en Amérique latine et en Asie-Pacifique. Avant de se joindre au groupe Rio Tinto, Judy Brown a travaillé à la Chambre de commerce des États-Unis et au comité sénatorial étasunien sur l'énergie et les ressources naturelles, particulièrement sur les sujets touchant les minéraux, les politiques forestières et les enjeux de terres publiques. Elle vit à Arlington, en Virginie, avec son mari et ses deux enfants.



**MARGARET
MACPHERSON**



JUDY BROWN



MARYLIN KANEE,
MSW

Marylin Kanee, M. Serv. Soc. travaille dans le domaine des droits de la personne en milieu de travail depuis plus de 20 ans. Elle a une grande expérience dans l'éducation à ce sujet et dans le traitement des problèmes liés au harcèlement, à la discrimination et à la violence, y compris la violence familiale, dans le milieu des soins de santé et de l'éducation postsecondaire. Récemment, elle était directrice des droits de la personne et de l'équité en matière de santé au système de santé Sinaï de Toronto, et elle assume actuellement le rôle de conseillère et de formatrice sur les droits de la personne et l'équité en matière de santé.

Hassan Yussuff a été réélu pour un second mandat comme président du Congrès du travail du Canada en mai 2017. Il a été élu pour la première fois à ce poste en mai 2014, devenant ainsi la première personne de couleur à diriger un mouvement syndical au Canada. Depuis son élection en 2014, Hassan a permis aux syndicats du Canada de remporter d'importantes victoires. C'est notamment sous sa gouverne que le CTC a lancé une campagne communautaire et numérique novatrice et sans précédent qui a mis les problèmes liés au travail au premier plan à l'occasion de l'élection fédérale de 2015, campagne qui a contribué à la défaite des conservateurs. L'appel à bonifier le Régime de pensions du Canada, une lutte que menait Hassan avec passion depuis dix ans, était au cœur de la campagne du CTC lors de l'élection fédérale. Après l'élection, le CTC a redoublé ses efforts sur la question de la sécurité de la retraite, alors que Hassan s'employait à obtenir l'appui du nouveau gouvernement fédéral et des dirigeants provinciaux et territoriaux. Cette campagne et ce travail de lobbying ont mené à une victoire en novembre 2016 avec le dépôt du projet de loi C-26, une législation qui a élargi le RPC pour la première fois de son histoire. Une autre priorité importante pour Hassan est de rendre les lieux de travail et les espaces publics plus sûrs. En début de carrière comme mécanicien, Hassan a été exposé à de l'amiante, et comme syndicaliste, il a appris que les maladies associées à l'amiante sont la première cause de décès liés au travail au Canada. En sa qualité de président du CTC, Hassan a mené une vive campagne pour que l'amiante soit complètement interdit; et cette interdiction a été remportée en décembre 2016. En plus de son travail au Canada, Hassan est un éminent activiste international. En 2016, il a été élu pour un second mandat en tant que président de la Confédération des syndicats des Amériques (CSA), un organisme regroupant 56 organismes nationaux représentant plus de 60 millions de travailleurs dans 23 pays. Fort de sa volonté de bâtir un meilleur monde pour les générations futures, Hassan est déterminé à lutter contre les changements climatiques et à s'assurer qu'il y ait une transition juste et équitable pour les travailleurs et collectivités touchés par l'évolution de l'économie verte.

DR PETER JAFFE
(PhD)



Dr Peter Jaffe est psychologue et professeur à la faculté de l'éducation à l'université Western, et il est directeur scolaire au Centre de recherche et d'éducation sur la violence contre les femmes et les enfants. Il a collaboré à 10 livres, 29 chapitres et plus de 80 articles sur la violence familiale, les répercussions de la violence familiale sur les enfants, la prévention d'homicide et le rôle des systèmes de justice pénale et familiale. Depuis 1999, il œuvre au National Council of Juvenile & Family Court Judge aux États-Unis dans le cadre de programmes d'éducation judiciaire nommés « Enhancing Judicial Skills in Domestic Violence Cases » (traduction libre : amélioration des compétences judiciaires dans les cas de violence familiale). Il est membre fondateur du Comité d'examen des décès dus à la violence familiale du Bureau du coroner en chef, en Ontario. Il a aussi joué un rôle important dans l'élaboration de programmes de prévention de la violence dans les écoles, et assumé le rôle d'administrateur au conseil scolaire du district de la vallée Thames de 1980 à 2019. En 2009, la gouverneure générale l'a nommé Officier de l'Ordre du Canada pour son travail en prévention de la violence familiale dans la communauté.

DERRICK HYNES



Derrick Hynes est actuellement le président et chef de la direction à l'Association des Employeurs des transports et communications de région fédérale (ETCOF), où il gère les activités quotidiennes de cette association. Les entreprises d'ETCOF emploient près de 500 000 travailleurs canadiens. Derrick Hynes compte près de 25 d'expériences dans le secteur privé et public. Ses recherches, ses écrits et ses compétences d'animation font de lui un communicateur hors pair. Il a travaillé pour le Conference Board of Canada, NAV CANADA et le gouvernement du Yukon. Il a obtenu son baccalauréat en science politique à l'université Memorial, et sa maîtrise en administration publique à l'université Queen's. Il est marié à Jacqueline depuis 20 ans et l'heureux père d'Adam et de Leah. Durant ses temps libres, Derrick Hynes fait du vélo, du ski de fond et joue au hockey. Il est aussi entraîneur de la ligue locale de hockey midjet dans la Canterbury Minor Hockey Association.

Nadège Lhariaig est gestionnaire de projet en matière d'égalité des genres et de diversité à la Fondation FACE. Après avoir obtenu son diplôme de l'institut d'études politiques de Grenoble et de la Sorbonne Business School, travaille dans les domaines de la responsabilité sociale des entreprises et de fondations privées depuis les six dernières années. Elle appuie des entreprises privées et des organismes publics dans leur mise en œuvre de mesures internes et externes, y compris : Kering, L'Oréal, Carrefour, BNP Paribas, Korian, la Ville de Paris, INRA, FDJ, SNCF. Engagée personnellement à lutter contre la violence à l'égard des femmes, elle agit comme Secrétaire générale d'En avant toute(s), une ONG qui soutient les jeunes femmes victimes de violence conjugale. Elle a été conférencière à l'occasion de colloques sur la violence sexiste pour BNP Paribas, Carrefour, CSR Europe, UNI Global Union et l'Organisation internationale du Travail.



NADEGE LHARIAIG

Dr^e Jane Pillinger travaille en tant que professionnelle indépendante spécialiste en rapports de genre, chercheuse et conseillère politique sur la violence sexiste au travail. Elle travaille avec les employeurs, les gouvernements, les syndicats et les organismes internationaux pour élaborer des politiques visant à prévenir la violence et le harcèlement au travail, y compris les répercussions de la violence familiale et le mauvais traitement. Elle a écrit plusieurs livres et politiques importantes, notamment un manuel, publié en mars 2019, destiné à l'Entité des Nations Unies pour l'égalité des sexes et l'autonomisation des femmes et à l'Organisation mondiale du Travail au sujet de la prévention de la violence et du harcèlement envers les femmes au travail. Elle a étudié en politique sociale et est une ancienne conseillère spécialisée pour le gouvernement du Royaume-Uni. Elle occupe actuellement le poste de principale professeure invitée au programme d'études de la condition féminine à la London School of Economics, et de principale chercheuse invitée en politique sociale à l'université ouverte du Royaume-Uni.



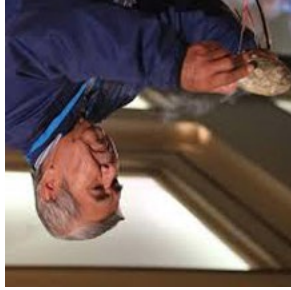
DR^e JANE PILLINGER (PhD)

Madame Hilary Flett, Directrice, prévention harcèlement et violence du Programme du travail, officie dans la Fonction publique fédérale (FPF) depuis 15 ans et a travaillé dans les ministères suivants : Défense nationale, Anciens combattants Canada, Santé Canada, et Emploi et Développement social Canada. Dans le cadre de ses fonctions, elle a été responsable des partenariats entre le Groupe des Services de santé des Forces canadiennes et l'ensemble de la communauté des soins de santé, a supervisé le Programme de santé professionnelle des fonctionnaires fédéraux et a été membre du Comité mixte sur la santé mentale responsable de la formulation de recommandations sur la façon dont la FPF pourrait se conformer à la Norme nationale du Canada sur la santé et la sécurité psychologiques en milieu de travail. Elle supervise actuellement la rédaction de la nouvelle réglementation sur la violence et le harcèlement en milieu de travail qui appuiera les modifications apportées au Code canadien du travail. Avant d'entrer dans la fonction publique, Hilary a exercé la profession d'ergothérapeute et d'éducatrice dans les collèges et universités du Canada.



HILARY FLETT

Le révérend Andrew Wesley est un aîné en résidence à la First Nations House de l'Université de Toronto. Il est également un prêtre anglican et ancien président du conseil anglican des peuples autochtones, titulaire d'une maîtrise en théologie de l'Université de Toronto, en plus d'être formé en tant que technicien en génie civil. Andrew est un Cree de Mushkego / Omshego de la Baie James et il est un aîné reconnu de l'Université de Toronto depuis plusieurs années. Il siège actuellement au Cercle des aînés du Conseil des initiatives autochtones de l'Université de Toronto. Il rencontre des étudiants, donne des conférences sur le campus et donne des enseignements à la Maison des Premières nations. En dehors de son travail à l'université, il est également conseiller en pastorale pour le centre d'amitié Fire et un survivant d'un pensionnat. Andrew est très respecté sur tout le campus et en Ontario.



ANDREW WESLEY

Le travail social m'a toujours attiré. J'aime savoir que nous pouvons, par nos actions, améliorer le bien-être des gens. De plus, ayant eu la chance d'avoir une famille stable, la santé et une vocation évidente, j'ai ressenti une certaine responsabilité d'aider les autres. C'est ainsi que j'ai commencé, dès l'âge de 16 ans, à travailler dans beaucoup d'activités sociales de mon église, mais l'activité qui m'avait attiré le plus était le counseling : écouter des personnes expliquer leurs problèmes ou situations difficiles, et tenter de trouver une solution au mieux de mes capacités. Après l'obtention de mon diplôme collégial, je me suis inscrite en administration des affaires à l'Université de Valle. Durant et après mes études universitaires, j'ai continué à faire du counseling, et c'est ce qui m'intéressait le plus, même si je me voyais pourtant très bien en administration des affaires aussi. Durant les années suivantes, à mesure que le counseling occupait de plus en plus mon temps (toujours fait comme bénévolat), je me suis rendu compte que j'avais besoin de trouver une façon de combiner ma vocation en service communautaire à une source de revenus stable. Je me suis inscrite à l'Université de Palerme, à Buenos Aires, pour obtenir une maîtrise en administration des affaires en ressources humaines, avec une spécialisation en accompagnement. Au collège, l'accompagnement que j'ai appris portait surtout sur une approche professionnelle. En gros, on m'a enseigné à dire non. À l'église, je disais à tout le monde que je pouvais aider, et j'offrais mon temps gratuitement. À l'université, j'ai appris les outils requis pour traiter les situations avec discipline, établir les priorités, et définir les délais et les limites. Après avoir obtenu mon diplôme, je suis retournée en Bolivie pour appliquer ce que j'avais étudié.



NOEMI TORREZ V-G.

ATELIERS	13 h à 13 h 50	<p>VIOLENCE AGAINST WOMEN AND ITS ECONOMIC AND SOCIAL IMPACT ON PRIVATE ENTERPRISE (LA VIOLENCE ENVERS LES FEMMES ET SES RÉPERCUSSIONS ÉCONOMIQUES ET SOCIALES SUR LES ENTREPRISES PRIVÉES) (ESPAGNOL) <i>Christine Brendel & Noemi Torres V-G</i></p>	MANDARIN BALLROOM
SHANGHAI/ BANGKOK ROOM	<p>CAN HOME BE SAFE WHEN WORK ISN'T? DOMESTIC VIOLENCE & THE WORKPLACE (LE LIEU DE TRAVAIL PEUT-IL ÊTRE SÉCURITAIRE ALORS QUE LE FOYER NE L'EST PAS? VIOLENCE CONJUGALE ET LIEU DE TRAVAIL) (FRANÇAIS) <i>Sylvie Morin, Karine Gosselin, Nathalie Lacroix & Josée Bégin</i></p>	SHANGHAI/ BANGKOK ROOM	
LOS ANGELES/ SEATTLE ROOM	<p>LABOUR'S DOMESTIC VIOLENCE AT WORK INITIATIVE (L'INITIATIVE SYNDICALE SUR LA VIOLENCE FAMILIALE AU TRAVAIL) <i>Vicky Smillman et des membres du Congrès du travail du Canada</i></p>	LOS ANGELES/ SEATTLE ROOM	
PAUSE	14 h à 14 h 15		
ATELIERS	14 h 15 à 15 h 5	<p>COMMUNITY-BASED EXPERTS: HOW WE CAN HELP TO ADDRESS DOMESTIC VIOLENCE IN THE WORKPLACE (SPÉCIALISTES COMMUNAUTAIRES : COMMENT POUVONS-NOUS CONTRIBUER À LA LUTTE CONTRE LA VIOLENCE FAMILIALE AU TRAVAIL) <i>Crystal Giesbrecht/ Jo-Anne Dusel/ Brenda Grzetic</i></p>	SHANGHAI/ BANGKOK ROOM
LOS ANGELES/ SEATTLE ROOM	<p>ADDRESSING DOMESTIC VIOLENCE AT WORK: REVIEWING THE EVIDENCE FOR BEST & PROMISING PRACTICES (TRAITER LA VIOLENCE FAMILIALE AU TRAVAIL : ÉTUDIER LES PREUVES POUR CRÉER DES PRATIQUES EFFICACES ET PROMETTEUSES) <i>D^e Adriana Berlingieri (PhD)/ Christine McCaw</i></p>	LOS ANGELES/ SEATTLE ROOM	
MANDARIN BALLROOM	<p>ADDRESSING OFFENDERS AND MANAGING RISK IN THE WORKPLACE (INTERVENTION AUPRÈS DES AGRESSEURS ET ATTÉNUATION DES RISQUES EN MILIEU DE TRAVAIL) <i>D^e Katreena Scott (PhD) & Tracey Marshall</i></p>	MANDARIN BALLROOM	
15 h 10 à	SEANCE PARTICIPATIVE DE CLÔTURE	<p>THE WAY FORWARD: A DISCUSSION OF NEEDS, CHALLENGES & OPPORTUNITIES (LA VOIE À SUIVRE : UNE DISCUSSION SUR LES BESOINS, LES DÉFIS ET LES OCCASIONS) <i>Participatory Session</i></p>	MANDARIN BALLROOM
16 h 10 à 16 h 30	CLÔTURE		MANDARIN BALLROOM

ORDRE DU JOUR - Jour 2

29 mars 2019 | 9 h 00 à 16 h 30

HEURE CONFÉRENCIERS

SALLE

8 h à 9 h **PETIT DÉJUNER**

MANDARIN
BALLROOM

9 h à 9 h 15

NEW REGULATORY FRAMEWORK TO ADDRESS HARASSMENT AND VIOLENCE (NOUVEAU CADRE RÉGLEMENTAIRE FÉDÉRAL POUR LUTTER CONTRE LE HARCELEMENT ET LA VIOLENCE)
Hilary Flett

MANDARIN
BALLROOM

9 h 15 à 10 h 30

FROM RESEARCH TO ACTION: WORKING WITH BUSINESS & LABOUR (DE LA RECHERCHE AUX INTERVENTIONS : TRAVAILLER AVEC LES ENTREPRISES ET LA MAIN-D'ŒUVRE)
Dr Peter Jaffe (PhD), Hassan Yussuff, Derrick Hynes

MANDARIN
BALLROOM

10 h 30 à 10 h 45

PAUSE

10 h 50 à 11 h 50

ATELIERS

SEE IT, NAME IT, CHECK IT: RESPONDING TO DOMESTIC VIOLENCE AT WORK (LE VOIR, LE NOMMER, LE VÉRIFIER : RÉAGIR À LA VIOLENCE FAMILIALE AU TRAVAIL)
Marilyn Kaneel/ Margaret MacPherson

LOS ANGELES/
SEATTLE
ROOM

DO WORKPLACE POLICY IMPLEMENTATION: HEAR ABOUT THE OPPORTUNITIES AND CHALLENGES FROM RIO TINTO AND WORLD BANK (MISE EN PLACE DE POLITIQUES CONTRE LA VIOLENCE FAMILIALE AU TRAVAIL : PRÉSENTATION DES POSSIBILITÉS ET DES CONTRAINTES PAR RIO TINTO ET LA BANQUE MONDIALE)
Judy Brown/ Elizabeth Legrain

SHANGHAI/
BANGKOK
ROOM

BUILDING THE BUSINESS CASE - THE INVISIBLE COSTS OF VIOLENCE AGAINST WOMEN FOR ENTERPRISES (CONSTRUIRE UN ARGUMENTAIRE - LES CÔTS INVISIBLES DE LA VIOLENCE À L'ÉGARD DES FEMMES POUR LES ENTREPRISES) (ESPAÑOL)
Christine Brendel

MANDARIN
BALLROOM

12 h à 13 h **DINER**

HEURE CONFÉRENCIERS

17 h à 18 h RENCONTRE ET RÉSEAUTAGE AMUSE-BOUCHE ET BAR PAYANT
OTTAWA ROOM

18 h à 18 h 25 RECONNAISSANCE DES TERRES AUTOCHTONES
OTTAWA ROOM

18 h 30 à 19 h INTI PHARMACEUTICALS SA CARES ABOUT DOMESTIC VIOLENCE: HERE'S WHAT WE ARE DOING (À INTI PHARMACEUTICALS SA, NOUS PRENONS LA VIOLENCE FAMILIALE TRÈS AU SÉRIEUX : VOICI CE QUE NOUS FAISONS) (ESPAÑOL)
OTTAWA ROOM

19 h à 19 h 30 EUROPEAN UPDATE: INVOLVING COMPANIES TO CEASE DOMESTIC VIOLENCE (LE POINT SUR L'EUROPE : IMPLIQUER LES ENTREPRISES POUR METTRE FIN À LA VIOLENCE CONJUGALE) (FRANÇAIS)
OTTAWA ROOM

19 h 30 à 20 h PUTTING DOMESTIC VIOLENCE AT WORK ON THE AGENDA: THE UNITED NATIONS AND THE INTERNATIONAL LABOUR ORGANIZATION (METTRE AU PROGRAMME LA VIOLENCE FAMILIALE AU TRAVAIL : LES NATIONS UNIES ET L'ORGANISATION INTERNATIONALE DU TRAVAIL) (ANGLAIS)
OTTAWA ROOM

Dr. Jane Pillingger (PhD)

Université Western et Université de Toronto

- Barb MacQuarrie, Directrice communautaire, Centre de recherche et d'éducation sur la violence faite aux femmes et aux enfants, Université Western, Ordre de l'Ontario.
- Dr^e Katreena Scott (PhD), Professeure agrégée au Département de psychologie appliquée et de développement humain de l'Université de Toronto et titulaire de la Chaire de recherche du Canada en prévention et intervention en matière de violence familiale
- Margaret MacPherson, Conseillère en formation, Centre de recherche et d'éducation sur la violence faite aux femmes et aux enfants
- Dr^e Adriana Berlingieri (PhD), Consultante en organisation, éducatrice et chercheuse
- Christine McCaw, Professeure au Humber College et à l'Institut d'études permanentes de l'Université de Toronto
- Maly Bun, Gestionnaire, Centre de recherche et d'éducation sur la violence faite aux femmes et aux enfants, Université Western
- Barb Potter, Coordinatrice administrative, Centre de recherche et d'éducation sur la violence faite aux femmes et aux enfants, Université Western
- Louise Pitre, Conseillère francophone, Centre de recherche et d'éducation sur la violence faite aux femmes et aux enfants, Université Western

L'Association des Employeurs des transports et communications de régie fédérale (ETCOF)

- Noëlle Caloren, Conseillère principale en droit du travail et de l'emploi, Laboratoires nucléaires canadiens d'Ottawa
- Christine Cassey, Spécialiste de l'évaluation des emplois, NAV CANADA
- Katie Clayton, Directrice, Services juridiques, WestJet, Calgary
- Sébastien Lambert, Directeur, Formation de la main-d'œuvre et santé et sécurité, Association des employeurs maritimes

Le Congrès du travail du Canada (CTC)

- Vicky Smallman, Directrice, Droits des femmes et droits de la personne, CTC
- Lenna Phenix, Représentante commerciale, Teamsters Union Local 879
- Elizabeth Dandy, Directrice des droits de la personne, SCFP (représentante intérimaire)
- Scott Chamberlain, Avocat général et directeur des relations de travail, Association canadienne des agents financiers
- Vivian Gates, Conseillère en relations de travail et conseillère juridique, Association canadienne des agents financiers
- Troy Lundblad, Représentant du personnel du Syndicat des Métallus — sections locales nationales, Bureau National Canadien

SE PRÉPARER AUX MODIFICATIONS DES RÉGLEMENTS FÉDÉRAUX QUI CONFÈRERONT AUX EMPLOYEURS DE NOUVELLES RESPONSABILITÉS POUR LUTTER CONTRE LA VIOLENCE CONJUGALE AU TRAVAIL.

Inspirer par le leadership
Venez découvrir les
innovations de dirigeants
d'entreprises, de dirigeants
syndicaux et d'experts en
violence conjugale.

**Rencontrez des experts et
développez votre réseau**
Venez rencontrer des experts
canadiens et internationaux
et découvrir les avancées et
différents points de vue de
partout au monde.

Apprendre par la pratique
Explorez les approches
stratégiques éprouvées
pour accroître la sûreté et la
sécurité dans votre propre
milieu de travail.

À propos de nous

Le Centre de recherche et d'éducation sur la violence contre les femmes et les enfants, l'Association des Employeurs des transports et communications de régie fédérale (ETCOF) et le Congrès du travail du Canada (CTC) travaillent en partenariat afin d'aider les employeurs à faire face aux répercussions de la violence conjugale au travail.

À quoi vous attendre?

- Venez apprendre de praticiens qui ont été à votre place et qui peuvent aider à guider votre réflexion au sujet des stratégies et plans pour accroître la sûreté et la sûreté dans votre milieu de travail.
- Saisissez l'occasion pour entrer en contact avec des experts de l'industrie et du travail et des spécialistes en violence conjugale qui peuvent vous donner une autre perspective et de nouvelles idées.
- Prenez part à des discussions intéressantes et interactives qui explorent les défis et les réussites des pionniers du domaine.
- Faites connaître vos besoins et alimentez l'élaboration de nouvelles ressources et formations.

Interprétation simultanée

- Anglais, français, espagnol
- Interprétation gestuelle

Congrès du travail du Canada
Canadian Labour Congress



Western
Centre for Research & Education on
Violence Against Women & Children



28 - 29 mars 2019
DoubleTree by Hilton
Downtown Toronto

LUTTER CONTRE LA VIOLENCE CONJUGALE AU TRAVAIL PAR LA COLLABORATION

