





La violence faite aux femmes et son impact économique et social sur les entreprises privées

Théorie et méthodologie pour estimer les coûts de la violence envers la conjointe pour les entreprises

- D^{re} h. c. Christine Brendel -

Toronto, le 29 mars 2019


Qu'est-ce que PreViMujer / la GIZ?



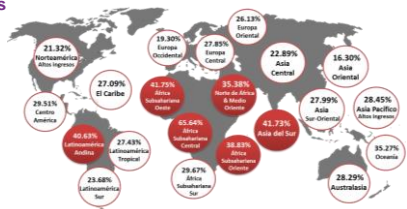
Programme bilatéral du ministère allemand de la Coopération économique et du Développement, réalisé par la GIZ

Objectif :
Que l'État, le secteur privé et la société civile contribuent davantage à la prévention de la violence à l'égard des femmes


Nos collaborateurs :
Institutions publiques, organisations de la société civile, universités et entités du secteur privé



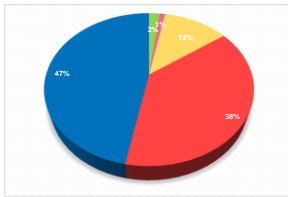
Bolivie, Pérou et Équateur : les économies sud-américaines enregistrant les taux de violence faite aux femmes les plus élevés



Région	Taux de violence (%)
Amérique du Nord	21,32%
Amérique latine et Caraïbes	29,51%
Amérique latine et Caraïbes (Amérique latine)	40,63%
Amérique latine et Caraïbes (Caraïbes)	27,09%
Amérique latine et Caraïbes (Amérique latine)	27,43%
Amérique latine et Caraïbes (Caraïbes)	22,88%
Europe Occidentale	19,30%
Europe Centrale	27,85%
Europe Orientale	25,38%
Asie Orientale	27,99%
Asie Centrale	22,89%
Asie du Sud-Est	41,73%
Asie du Sud	40,31%
Asie du Nord-Est	35,38%
Asie du Nord-Ouest	28,13%
Asie du Sud-Est	27,99%
Asie du Sud-Ouest	28,45%
Océanie	35,27%
Australie	28,29%



Les coûts de la violence - Consensus de Copenhague 2015



- Violence envers la conjointe 46,8 %
- Violence faite aux enfants 37,7 %
- Violence interpersonnelle (homicides) 12,6 %
- Violence collective (guerre et terrorisme) 1,8 %
- Autres formes de violence 1,1 %

Consensus de Copenhague 2015



Prédiction de la non-violence



Le signe annonciateur le plus important de la décision d'adapter une politique de non-violence est l'idéologie autour du rôle des femmes dans la société.



Comportement des entreprises?



Alliance avec l'Université de San Martín de Porres (USMP)



Pourquoi les entreprises devraient-elles prévenir et combattre la violence envers la conjointe?



- ... parce que cela affecte la productivité du travail
- ... parce que cela génère des coûts commerciaux supplémentaires
- ... parce que le fait de contrer la violence faite aux femmes améliore le climat organisationnel de mon entreprise
- ... parce que cela rehausse le prestige de mon entreprise
- ... parce que cela contribue à une croissance économique durable



Quels types de violence les entreprises doivent-elles contrôler?



La violence externe



La violence liée aux services



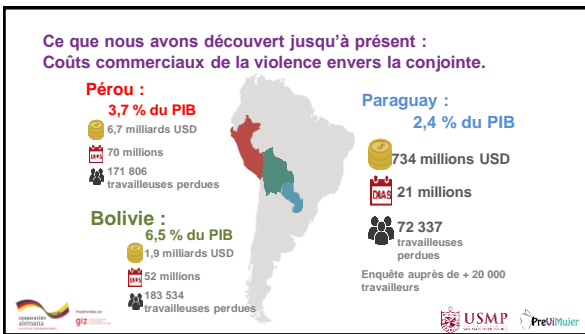
La violence interne

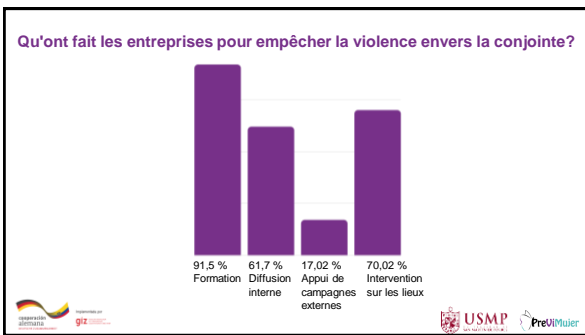


La violence envers la conjointe









Les résultats d'études expérimentales démontrent que la prévention de la violence envers la conjointe est rentable pour les entreprises.



Les résultats concrets du modèle de gestion pour la prévention de la violence faite aux femmes seront présentés par la responsable des ressources humaines d'INTI

- Mme Noemi Torrez -